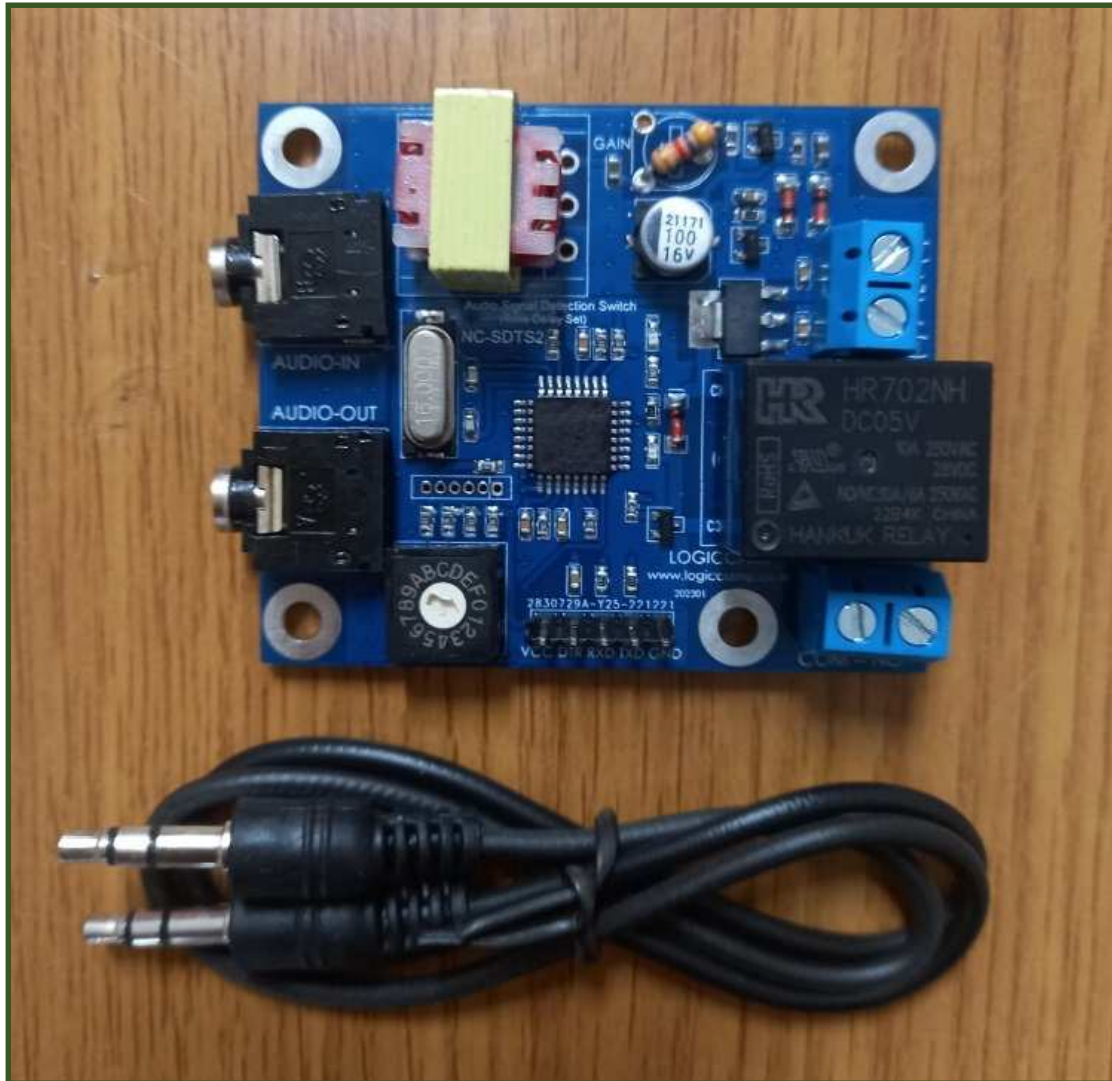


오디오 신호감지 스위치 - 시간지연 설정 가능 (NC-SDTS2 Ver 7.0)



. 오디오 신호감지 스위치 - 지연시간 설정가능.

- * 컴퓨터 및 라디오, 무전기 기타 오디오 신호를 감지하여 릴레이(스위치)의 ON / OFF 가 가능한 오디오 신호감지 스위치 입니다.
- * 오디오 신호가 입력되면 릴레이(스위치)가 ON 되었다가, 오디오 신호가 없으면 사용자가 설정한 시간 동안 스위치를 유지(지연) 후, OFF 됩니다.
(지연시간은 사용자가 16 단계의 로터리 스위치로 설정이 가능 합니다.)
- * 오디오 입력단자에 3.5mm 이어폰 단자 장착되어 편리하게 입력가능 합니다.
- * 출력오디오는 입력된 신호를 그대로 출력할 수 있도록 3.5mm 이어폰 단자를 장착하여 외부 기기의 접속이 편리합니다. (3.5mm 스테레오 케이블 포함)
- * 오디오 신호 종료 후 스위치가 종료되는 시간을 사용자가 설정할 수 있도록 16 단계의 로터리 스위치 장착.
- * 사용전압 범위가 DC 7~12V 로서 사용자가 쉽게 사용 가능 합니다.

-용도 및 특징 -

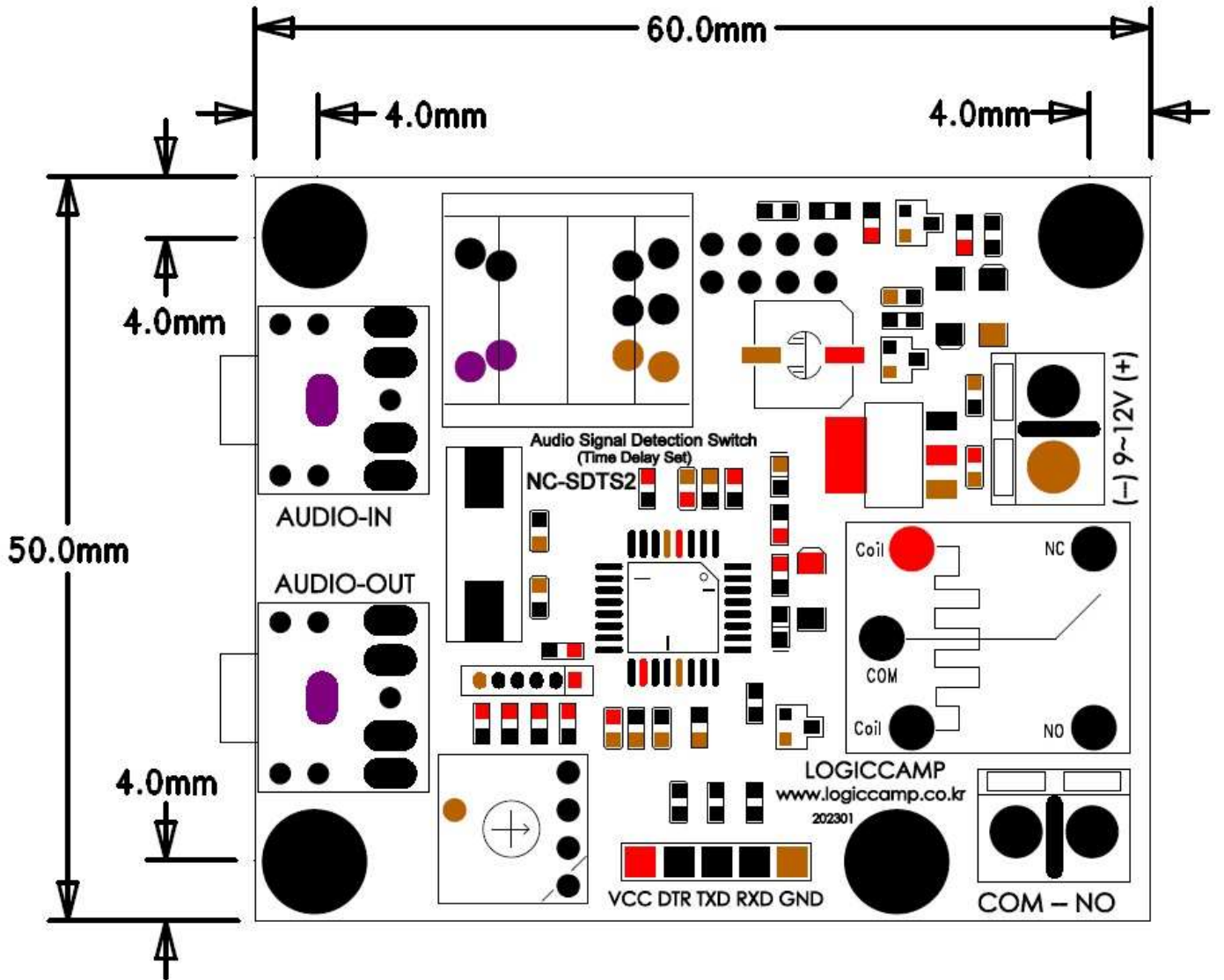
- ☞ 오디오 입력신호 연결이 간단. (3.5mm 이어폰 단자.)
- ☞ 입력된 오디오 신호를, 출력 오디오 단자로 출력 가능.
- ☞ 16단계의 시간설정(타임오프) 가능.
- ☞ 릴레이(스위치)가 장착되어 스위치 접점으로 활용가능.
- ☞ 사용전압 범위가 DC 7~9V 로서 간편합니다.

. 오디오 신호감지 스위치(지연시간 설정가능)의 사양.

구 분	사 양
사 용 전 압	DC 7V ~12V.
오디오 입력방식	오디오 신호 (스피커 출력)
오디오 입력단자	3.5mm 스테레오 입력 단자
오디오 출력단자	3.5mm 스테레오 출력 단자
스위치 접점	릴레이 접점 스위치
시간설정(지연시간)	로터리 스위치 16 단계 (지연없음, 1초, 2초, 3초, 4초, 5초, 6초, 7초, 8초, 9초, 10초, 11초, 12초, 13초, 14초, 15초)
크 기	약 60mm X 50mm

. 위의 사양은 제품의 품질 및 기능 향상을 위하여 예고 없이 변경될 수 있습니다.

. 오디오 신호감지 스위치(지연시간 설정가능)의 크기.



. 오디오 신호감지 스위치(지연시간 설정가능)의 구성.

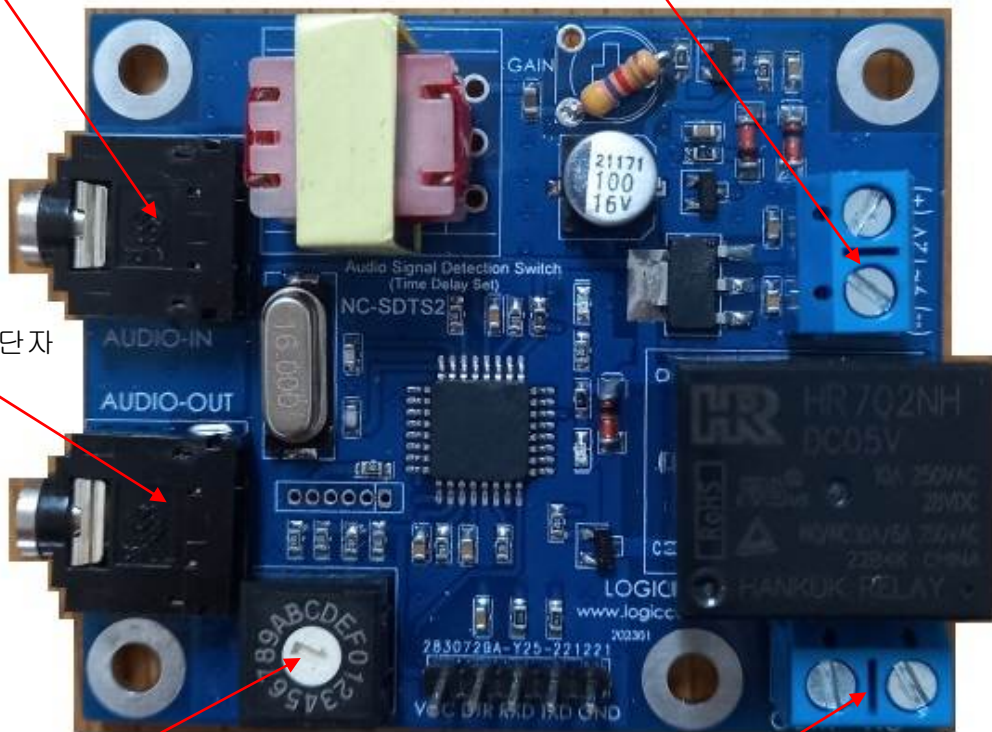
오디오 입력단자

전원단자(DC 7~12V)

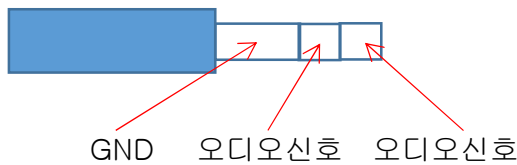
오디오 출력단자

시간설정용 스위치

릴레이 스위치 접점단자



- . 오디오 입력단자 : 3.5mm 스테레오 단자.
(오디오 출력단자와 병렬로 같이 연결되어있어, 출력단자로 사용가능 합니다.)
- . 오디오 출력단자 : 3.5mm 스테레오 단자.
(오디오 입력단자와 병렬로 같이 연결되어있어, 입력단자로 사용가능 합니다.)
- . 오디오 입력(출력) 플러그. (3.5mm 스테레오 플러그)



- . 스위치(릴레이) 동작시간 설정.
 - . 0부터 9까지의 10단계의 스위치를 드라이버 등으로 돌려 스위치(릴레이)의 접점 시간을 설정 함.



시간설정용 로터리 스위치.

- . 오디오 신호가 입력되면, 릴레이 스위치가 ON 됩니다.
- . 오디오 신호가 끝나면 사용자가 설정한 로터리 스위치의 시간에 따라 지연된 후, 릴레이 스위치가 OFF 됩니다.

(로터리 스위치 시간설정)

0 : 지연없음	8 : 8초 지연
1 : 1초 지연	9 : 9초 지연
2 : 2초 지연	A : 10초 지연
3 : 3초 지연	B : 11초 지연
4 : 4초 지연	C : 12초 지연
5 : 5초 지연	D : 13초 지연
6 : 6초 지연	E : 14초 지연
7 : 7초 지연	F : 15초 지연

(지연시간은 약간의 오차가 있을 수 있습니다.)

- . 릴레이 스위치 (및 접점단자).



릴레이 스위치.

릴레이 접점단자 (COM, NO사용)

- . 접점용 릴레이 스위치 단자에 연결되는 부하(전압, 전류)는 릴레이에 표시된 접점용량 이내에서 사용하여 주십시오. (최대 접점 용량의 50~70%에서 사용하는 것이 좋습니다.)

**** 참조 ****

- . 입력되는 오디오 소리가 작을 경우에는 릴레이(스위치)가 불안정하게 동작 할 수도 있습니다.
- . 최초 전원이 입력되거나, 입력신호의 노이즈 또는 접속불량 기타 입력 오디오 신호의 변화에 따라 릴레이(스위치)가 동작 될 수 있습니다.
- . DC 전원은 노이즈가 없는 정상적인 안정화 전원을 사용하여 주십시오.

· 오디오 신호감지 스위치(지연시간 설정가능)의 사용 릴레이 특성.

접점부	
접점구성	1 Form A (SPST), 1 Form C (SPDT)
접점재질	Ag Alloy
초기접촉저항	100mΩ max.
정격전류 (저항부하)	10A 30VDC 10A 250VAC
최대통전전류	10A
최대개폐용량	DC 전압 : 300W AC 전압 : 2,500VA
최대개폐전압	110VDC 250VAC
최소 스위칭 정격 ¹⁾	100mA 5VDC
¹⁾ 위에 언급된 최소 스위칭 정격은 참고 값입니다. 참고 값은 개폐 빈도, 환경조건, 예상되는 신뢰성 수준에 따라 다양하기 때문에 제품 생산 전에 실제의 부하를 가지고 확인테스트를 할 것을 권장합니다.	
코일부	
전압사양	3VDC ~ 48VDC
소비전력 ²⁾	360mW
최소동작전압 ³⁾	정격전압의 75%
최대차단전압 ⁴⁾	정격전압의 10%
²⁾ 값들은 코일 전압에 달려 있습니다. Part selection을 참고하십시오.	
일반사양	
동작시간	정격전압에서 최대 10ms
차단시간	정격전압에서 최대 5ms
접연저항	100mΩ min. (500VDC)
내전압	접점간 : 1분간 1,000VACrms 접점 코일간 : 1분간 2,500VACrms
수명	기계적 : 10,000,000회 이상 전기적 : 정격부하에서 100,000회 이상
내진동	기능적 : 10~55Hz(진동폭 : 1.5mm) 파괴적 : 10~55Hz(진동폭 : 1.5mm)
충격	기능적 : 10G min. 파괴적 : 100G min.
사용주위온도	- 40℃ ~ + 85℃ (무결빙)
사용주위습도	35% ~ 95% RH
무게	약 9.5g
주역 : 위 수치는 초기값입니다.	

· 위의 사용 릴레이는 제품의 품질 및 성능 향상을 위하여 예고 없이 다른 제품으로 변경될 수 있습니다.

. 오디오 신호감지 스위치(지연시간 설정가능)의 사용 방법 예).

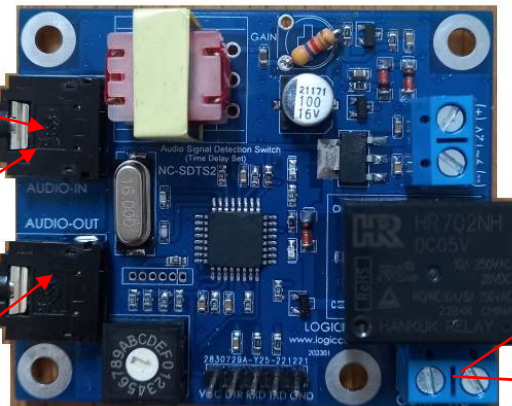
컴퓨터의 스피커출력



오디오 기기



CPU(MCU)



NC-SDTS2



사용자 제어기기

. 참조 및 주의(확인) 사항 .

- . 사용 전, 사용설명서의 기재내용을 충분히 검토 및 확인 후 사용하여 주십시오.
- . 본 제품(부품)을 다른 기기와 연결하여 사용할 경우에는 연결 될 각 기기의 특성을 확인 후 연결, 사용하여 주십시오.
- . 본 제품(부품)은 사용환경 및 사용자의 사용방법 또는 타 접속장치와의 접속 상태에 따라 기재된 성능 및 기능이 달라질 수 있으며, 오 동작 및 동작 불능이 발생할 수 있습니다.
- . 본 제품(부품)이 무선(RF) 송신 제품의 경우 무선의 출력 강도를 저 출력(LOW-Power) 으로 테스트 후, 고출력(High-Power) 로 사용하며, 고출력으로 인한 제품(부품)이 파손 또는 오 동작이 없도록 차폐(시일드) 또는 안테나 연장 케이블 등으로 영향을 받지 않도록 하여 주십시오.
- . 무선(RF) 송신/수신 제품의 경우 외부전원장치 또는 스위칭 아답타 기타 AC/DC 컨버터 등의 전원을 사용할 경우 전원 장치로부터 노이즈음(험) 등이 무선(RF) 송/수신기로 혼입되어 송/수신 시 잡음이 들릴 수 있습니다.
- . 본 제품(부품)이 무선(RF) 송신/수신 제품의 경우 무선 통신에 보안성이 없으며, 통신보안에 위배되는 사항의 통신을 금지하며, 기기 상호간 혼신의 가능성이 있습니다.
- . 본 제품(부품)의 하드웨어, 소프트웨어, 기타 관련기능은 성능 향상을 위하여 예고 없이 변경될 수 있으므로 홈페이지(www.logiccamp.co.kr)에서 최신 사용설명서 및 자료 참조 및 하드웨어, 기타 사항은 문의하여 주십시오.
- . 판매되는 제품(부품)에 따라 동봉해야 할 관련 자료는 직접동봉 또는 주문자의 메일(E-Mail)로의 메일전송, 프린트 자료, 기타 발송 방법으로 발송될 수 있습니다.
- . 본 제품(부품)을 활용하여 구조/성능의 변경 또는 완제품으로 제작하여 사용하거나 판매할 경우, 제품(부품) 또는 완제품에 따라 사용할 국가 또는 지역에 따라 승인(인증)이 필요할 수 있으며, 이러한 경우에는 필히 승인(인증)을 받고 사용 또는 판매하여야 합니다.
- . 본 제품(부품)을 다른 기기와 연결 사용할 경우에는 기기의 특성을 필히 확인 후 사용하여 주십시오. (다른 회로와 연결 사용하여 발생하는 모든 책임은 사용자 에게 있으며, 연결 기기의 오 동작 및 파손 기타 모든 손해배상에 대하여는 개발회사, 제조회사, 판매점에는 책임이 없음을 알려 드립니다.)

* 사용 설명서 또는 각종 자료는 홈페이지(www.logiccamp.co.kr) 에서 다운로드 가능.